



Groene Traverse Vlaardingen



Transformatiezone



Krabbeplas



Oeverbos / Het Scheur



Aalkeet-Buiten polder



Groene Gordel Rozenburg



Zuidbuurtzone



A15 zone

2.3.1 Groene Traverse Vlaardingen

De huidige A20 is ruim ingepast in de 'Groene Traverse', een royale groen-stedelijke zone langs en tussen de naoorlogse uitbreidingsgebieden van Vlaardingen.

Kernkwaliteiten:

- Ruime groenzones langs beide zijden van de A20 in de vorm van bosschages en parkachtig groen begeleiden de weg en schermen deze af van de stedelijke bebouwing.
- Het karakteristieke 'Westwijkscherm' met esdoorn beplanting aan de wegzijde maakt onderdeel uit van het groene karakter van de traverse.

Diskwaliteit:

- De groene traverse dreigt ruimtelijk dicht te slibben door de opeenvolgende verschijning van steeds meer en verschillende geluidsschermen, onder meer in het kader van de aanleg van de A4 Delft – Schiedam.



2.3.2 Krabbeplas

De Krabbeplas is een in de tachtiger jaren aangelegd recreatief uitloopgebied van Vlaardingen. Land-art achtige bosschages en een grote plas kenmerken het gebied, afgezoomd met een stevige rietkraag naar het veenweidegebied.

Kernkwaliteiten:

- Recreatiegebied met grote zwempas direct grenzend aan het stedelijk gebied van Vlaardingen.
- Brede rietzones vormen een natuurlijke overgang naar de polder en een visuele afscherming naar de snelweg.
- De land-art geeft een herkenbaar beeld.

Diskwaliteit:

- Met enige regelmaat is de waterkwaliteit van de plas onvoldoende wat problemen geeft met de functie als zwempas.



2.3.3 Aalkeet-Buiten polder

De Aalkeet-Buitenpolder is onderdeel van het karakteristieke open veenweidelandschap van Midden Delfland, met kilometerslange zichtlijnen tot aan de horizon en monumentale Hollandse wolkenluchten.

Kernkwaliteiten:

- Kenmerkend open karakter van het gebied met lange zichtlijnen en een vrije horizon
- Karakteristieke veenweide patroon met een verkaveling van lange slagen is zeer herkenbaar aanwezig, autonoom doorsneden door de A20.
- Belangrijk weidevogelgebied
- De A20 biedt door de obstakelvrije bermen en de iets opgetilde maaiveldligging een vrij zicht over de omgeving, maar is niet overheersend aanwezig in het landschap.



2.3.4 Zuidbuurtzone

Op de kreekruggen langs Het Scheur is een bijzonder cultuurlandschap ontstaan en behouden gebleven. Monumentale boerenerven met lange oprijlanen staan als coulissen in het open landschap. Een schegvormig "landschapsvenster" ten zuiden van Zuidbuurt maakt dit eeuwenoude landschap over een grote lengte erfahrbaar.

Kernkwaliteiten:

- Oorspronkelijke bodemopbouw met een rijk micro reliëf van grillige, oude kreekruggen goed herkenbaar
 - Historische, monumentale erven op de kreekruggen, door oprijlaantjes met de Zuidbuurt verbonden.
 - Coulissenwerking door beplante erven en kleine landschapselementen (bosjes, knotbomen) langs oprijlanen.
- Het kleinschalige cultuurlandschap is over een grote lengte erfahrbaar voor de recreant, zowel vanaf de Zuidbuurt als vanaf het fietspad door de boszone langs het spoor.



2.3.5 Transformatiezone

De zone van de Aalkeet-Binnenpolder tussen het spoor Rotterdam – Hoek van Holland en de Maassluisdijk is in de tweede helft van de 20^e eeuw getransformeerd van een open veenweidelandschap naar een afwisseling van open gebieden zoals de Rietputten en beboste percelen zoals het Volksbos.

Kernkwaliteiten:

- Rietputten als gebied met waardevol (deels overjarig) rietmoeras, onderdeel van de Ecologische Hoofdstructuur.
- Een afwisselende lamellenstructuur van bospercelen, sloten en open weides op basis van de originele veenweideverkaveling kenmerkt het gebied.
- Het gebied fungeert als groene buffer die het industrielandchap van de Rotterdamse haven aan het zicht onttrekt vanuit het open gebied van Midden Delfland.

Diskwaliteiten:

- Het spoor Rotterdam–Hoek van Holland en – in mindere mate - de Maassluisdijk vormen barrières in recreatieve noord-zuid structuur van het gebied.



2.3.6 Oeverbos / Het Scheur

Het Oeverbos vormt samen met de Boulevard op de zuidoever de parkachtige inbedding van de rivier (Het Scheur), groen 'rivierbalkons', met een intensief recreatief gebruik.

Kernkwaliteiten:

- Parkachtige zones met recreatiweiden en bosschages bieden prachtige vergezichten over het Scheur
- Optimale beleving van het water en oeverzone door intensieve recreatieve structuur.
- Groene inkadering van Het Scheur.

Diskwaliteiten

- Het Oeverbos is versnipperd door een overmaat aan paden.



2.3.7 Groene gordel Rozenburg

De groene gordel rond Rozenburg wordt gekenmerkt door een parkachtige zone en hoog opgaande beplanting in de vorm van populierensingels die het dorp Rozenburg 'beschermen' als woonenclave in het havenlandschap van de zuidoever.

Kernkwaliteiten:

- Groenstructuur rondom Rozenburg vormt recreatieve uitloop voor het dorp en een buffer naar het omringende industrielandchap.
- Groene gordel bepaalt de identiteit van Rozenburg als 'groen bastion'.
- Vrijliggende fietspaden in het gebied verbinden Rozenburg met zijn omgeving

Diskwaliteiten

- Door ontbreken verbindende schakels ontbeert de Groene Gordel continuïteit.
- De oostzijde van de Gordel kent een rommelige inrichting

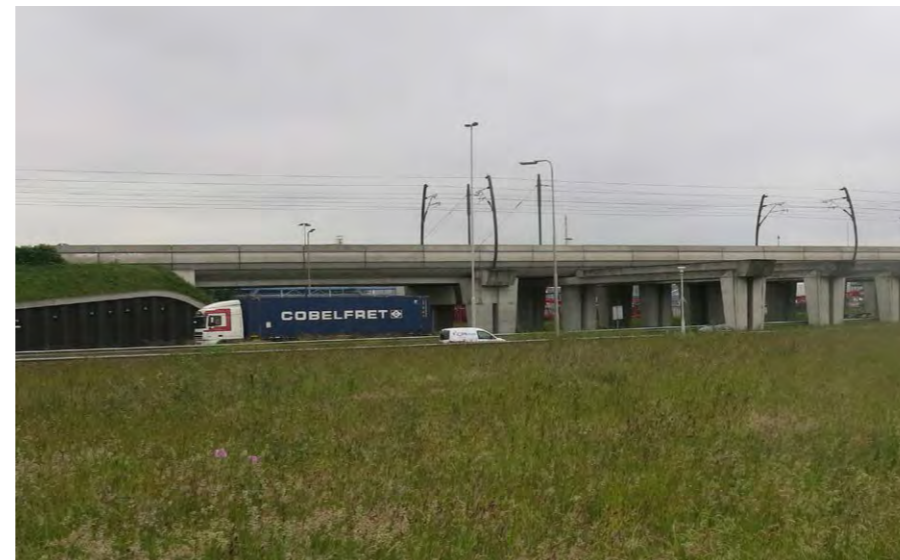


2.3.8 Zone A15

Over een afstand van meer dan 30 kilometer slingert de A15 door het havengebied als een brede bundel infrastructuur: weg, spoor, en leidingen. Brede grastaluds en vrij zicht over de industriële omgeving bepalen het (Haven)beeld.

Kernkwaliteiten:

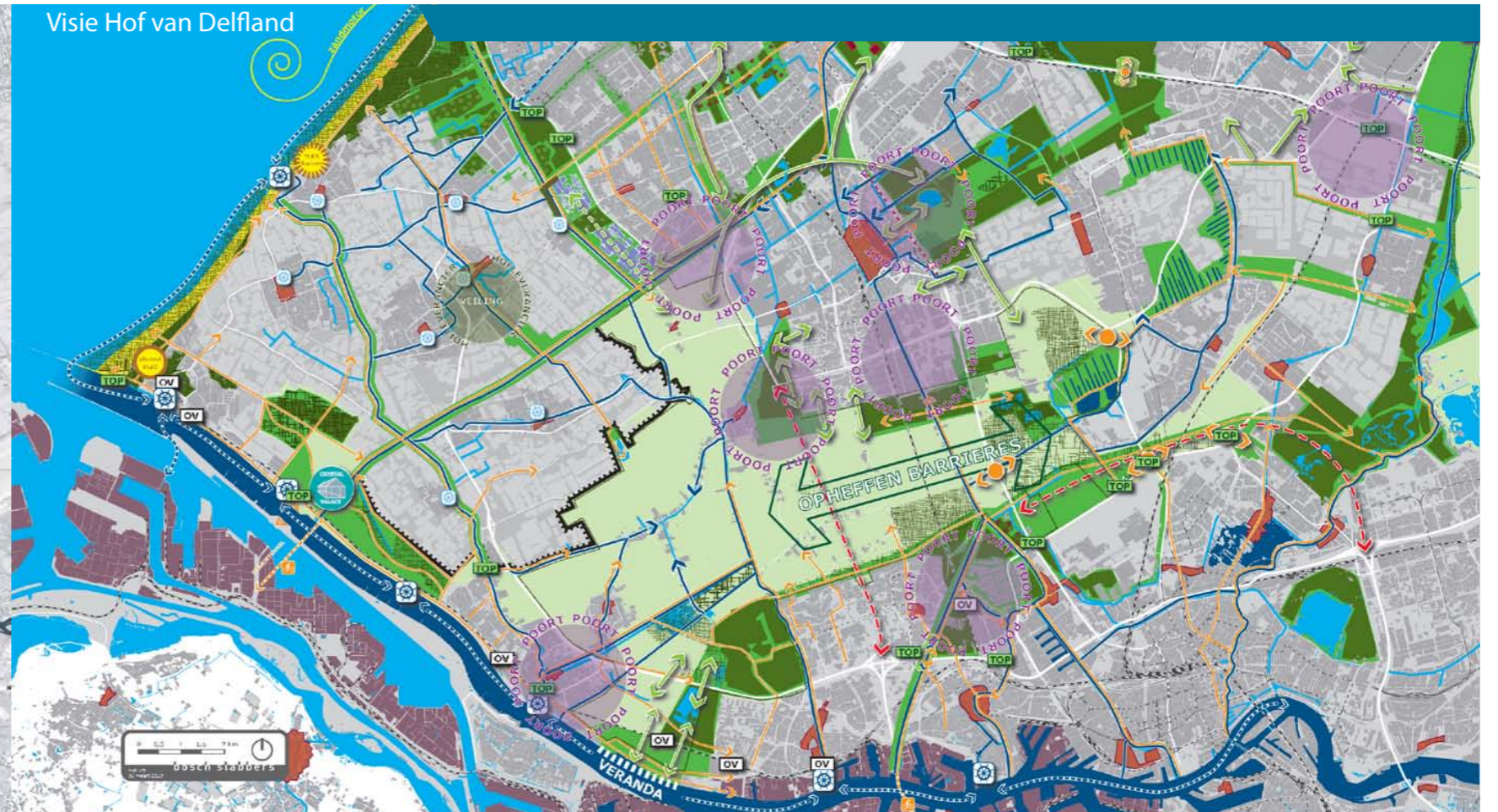
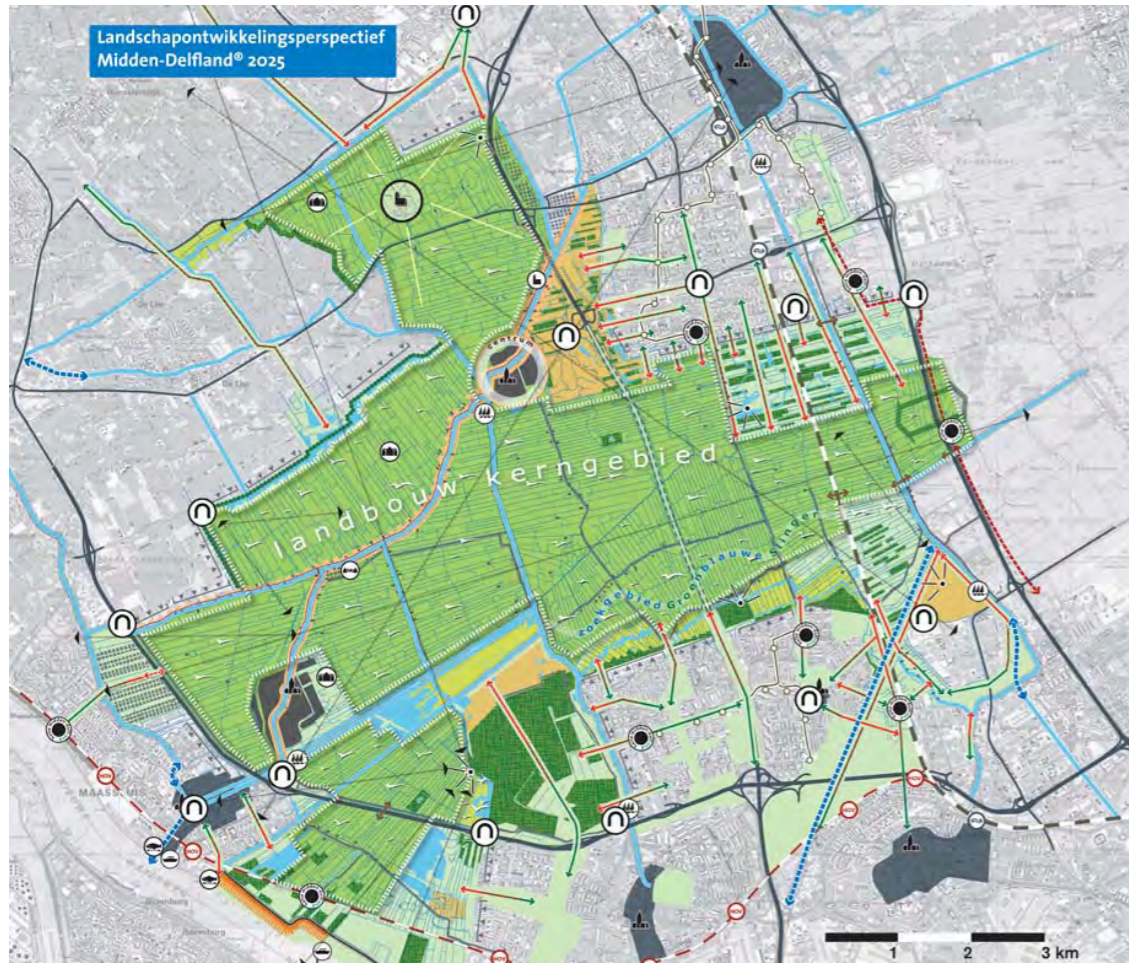
- Uniek karakter grootschalig haven- en industriële landschap optimaal beleefbaar door de openheid van het gebied en de verhoogde, vrije ligging van de A15.
- Spoor, snelweg en leidingenzone als infrastructurele bundel met een stoere, utilitaire uitstraling.
- Enkele rijen Populieren accentueren het tracé zonder het zicht op de havens te belemmeren.



2.4 Parallele ontwikkelingen

Dit hoofdstuk geeft een - zeker niet uitputtend - overzicht van de plannen en beleidskaders die in het gebied van de BBV spelen als 'autonome ontwikkelingen'. Op de zuidoever speelt het havenlandschap de hoofdrol, met de positie van de woonclave Rozenburg daarin als bijzonder aandachtspunt. Op de noordoever gaat het vooral over natuur, milieu en recreatie. Midden-Delfland heeft de status van Provinciaal Landschap, waarbij het Landschapsontwikkelingsplan het vigerende beleidsstuk is.

Naast het A15 MaVA (Maasvlakte-Vaanplein) project dat in hoofdstuk 3 wordt beschreven is de A4 Delft – Schiedam een snelwegproject in uitvoering dat directe raakvlakken kent met het BBV-project. Bij de Gors van de Lickebaert gaat RWS een natuurvriendelijke oever aanleggen langs de Nieuwe Waterweg/ Het Scheur.



**METRO
POLITAAN
LAND
SCHAP
ZUID
VLEUGEL**



Blankenburgverbinding | **Vigerende beleidsstukken**

Bron: Ambitiedocument Vormgeving & Inpassing NWO, juli 2013

A4 Delft-Schiedam

De ontbrekende schakel in de A4 tussen Delft en Schiedam wordt aangesloten op het Kethelplein. Daarmee ontstaat een belangrijke nieuwe verbinding in het snelwegennetwerk, tussen de Haagse en de Rotterdamse regio, een alternatief voor de parallel verlopende A13.

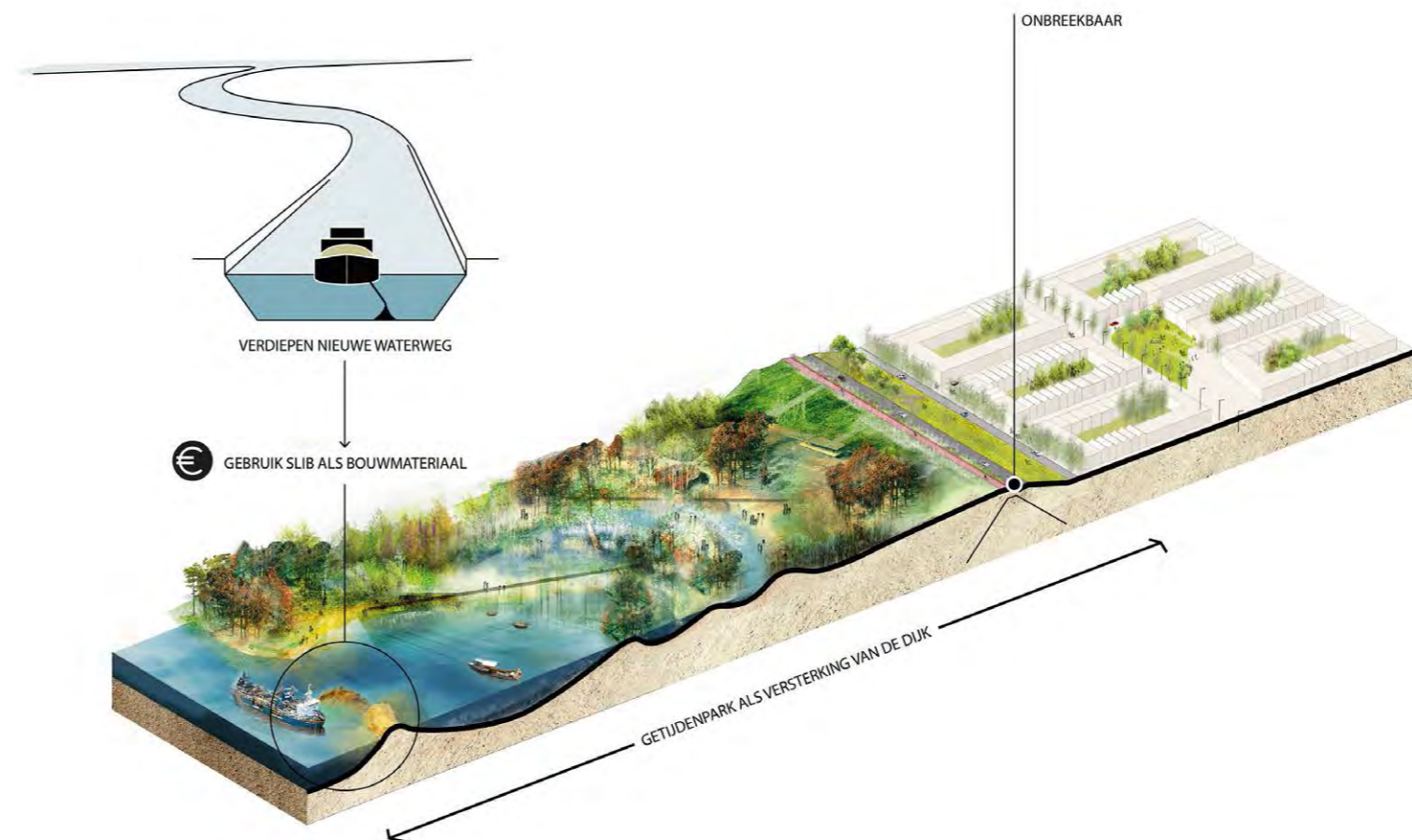
In het kader van de aansluiting van de A4 worden langs de A20 in het stedelijk gebied van Vlaardingen nieuwe geluidschermen gerealiseerd door de bouwcombinatie A4ALL.



Rivier als getijdenpark

Rijkswaterstaat gaat natuurvriendelijke oevers aanleggen langs de Nieuwe Waterweg om de doelstellingen van de Kaderrichtlijn Water te realiseren en de waterkwaliteit voor plant en dier te verbeteren. Een 2 kilometer lang deel van deze getijddepark-oever komt te liggen langs het Scheur bij het Oeverbos en de Gors van de Lickebaert en heeft daarmee een directe, toekomstige impact op het project: de dijk/boulevard langs de oever gaat van karakter veranderen.

Dit project staat geheel los van het BBV-project en bij de inpassing van de Blankenburgverbinding is er dan ook voornamelijk niet op geanticipeerd.



hoofdstuk 2

Agendakaart Landschapsplan Kwaliteitsprogramma

2.1 Bestaand beleid als basis

Regionaal groenblauw structuurplan
In de RGSP3 van de Stadsregio Rotterdam (2011) worden de Aalket-Binnenpolder en de Aalket-Buitenpolder aangeduid als te handhaven open veenweidelandschap, met gebruik als (stads)landbouwgebied, omlijst door recreatiegebieden met een parkboskarakter en natuurgebied met een weidekarakter (Foppenpolder en Vlietlanden).

De Groene Gordel rond Rozenburg wordt in samenhang met de Landtong en het Botlekpark aangeduid als natuur- en recreatiegebied met een parkboskarakter.



Groenvisie Rozenburg

In de Groenvisie Rozenburg (Deelgemeente Rozenburg, 2012) wordt onderscheid gemaakt in het karakter van de Groene Gordel met een meer besloten karakter en de Boulevard met een meer open karakter, met de daarop verspreide verblijfsplekken.

Voor de inrichting van de costrand is door Rozenburg de wens aangegeven om dit gebied zoveel mogelijk onderdeel te maken van de doorgaande groenstrook van de Groene Gordel en het Rondje Rozenburg.



11 Landschapsplan Kwaliteitsprogramma Blankenburgverbinding | Hoofdstuk 2

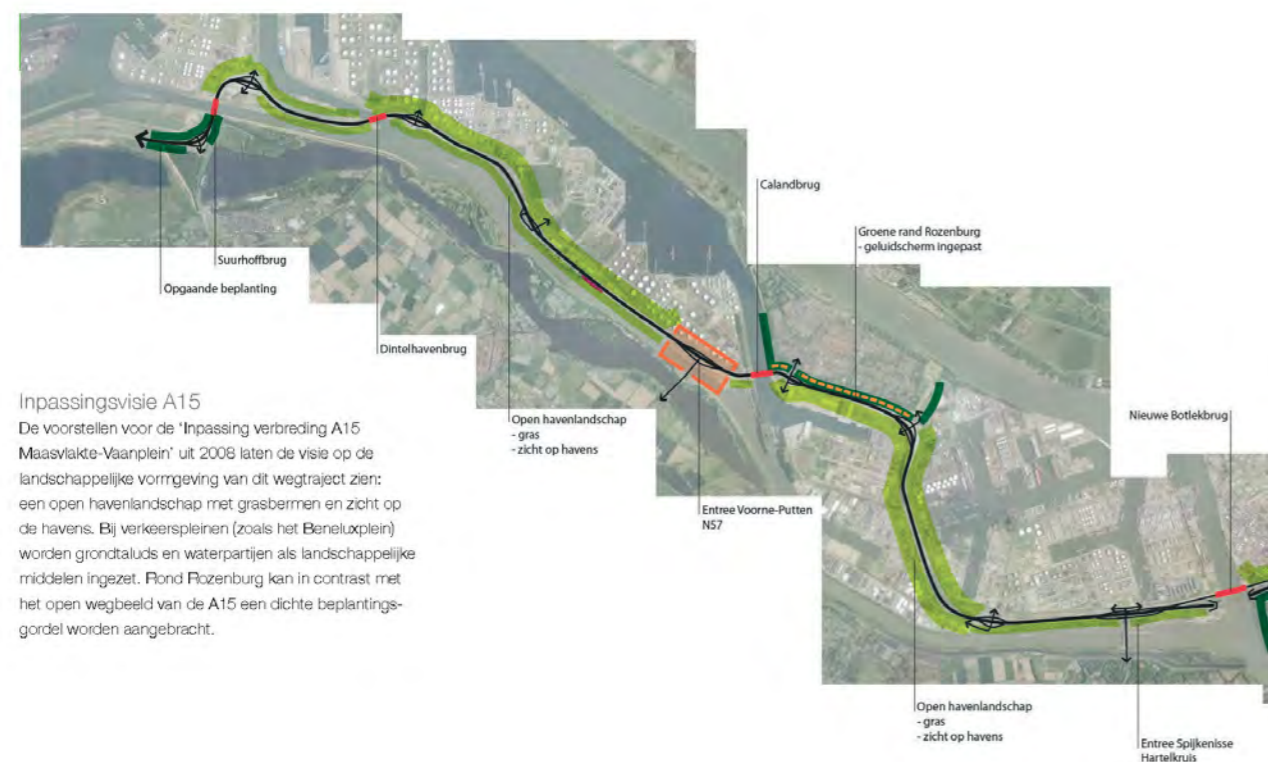
Waterschap Hollandse Delta

Het dorp Rozenburg is een lager gelegen enclave in het havengebied, die geheel wordt omgeven door een primaire waterkering. De hoogte en stabiliteit van deze waterkeringen moet gehandhaafd blijven. Dat houdt in dat er langs de Boulevard en in de oostrand van Rozenburg alleen opgaande beplanting op voldoende 'overhoogte' van de waterkeringen mag worden aangebracht.

Het stadswater van Rozenburg wordt ingelaten vanuit de Brielse Maas en wordt via een gemaal geloosd op het Calandkanaal. Er is behoefte aan meer waterberging in het stadswatersysteem om pieken te kunnen opvangen.



12 Landschapsplan Kwaliteitsprogramma Blankenburgverbinding | Hoofdstuk 2



Inpassingsvisie A15

De voorstellen voor de 'Inpassing verbreding A15 Maasvlakte-Vaanplein' uit 2008 laten de visie op de landschappelijke vormgeving van dit wegtraject zien: een open havenlandschap met grasbermen en zicht op de havens. Bij verkeerspleinen (zoals het Beneluxplein) worden grondtaluds en waterpartijen als landschappelijke middelen ingezet. Ponds Rozenburg kan in contrast met het open wegbeeld van de A15 een dichte beplantingsgordel worden aangebracht.

13 Landschapsplan Kwaliteitsprogramma Blankenburgverbinding | Hoofdstuk 2

Bedrijventerrein Maassluis

De gemeente Maassluis gaat op de buitendijkse terreinen tussen het gemaal aan de Boonervliet en het Oeverbos een bedrijventerrein en een begraafplaats aanleggen. Het bedrijventerrein bestaat uit drie deelgebieden, met daartussen vista's en langzaamverkeersverbindingen tussen de Maassluisdijk en de rivieroever. Het fietspad langs de rivieroever blijft gehandhaafd en er wordt een voetpad aan toegevoegd.



Bedrijventerrein en begraafplaats (gemeente Maassluis)

Bedrijventerrein Vlaardingen

De gemeente Vlaardingen gaat tussen het Volksbos en het bestaande bedrijventerrein De Vergulde Hand een nieuw bedrijventerrein aanleggen: de Vergulde Hand West. Dit terrein biedt ruimte aan eventueel te verplaatsen bestaande bedrijven uit de omgeving en voor de vestiging van nieuwe (lokale) bedrijven.

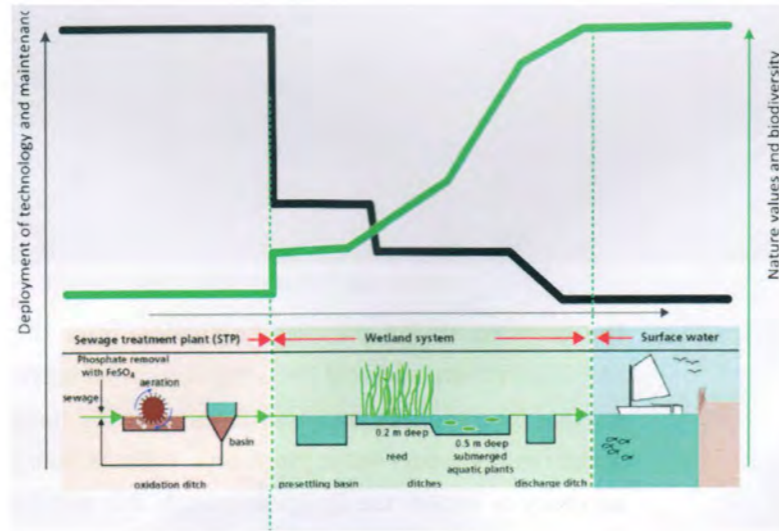


Bestemmingsplan bedrijventerrein Vlaardingen (gemeente Vlaardingen)

14 Landschapsplan Kwaliteitsprogramma Blankenburgverbinding | Hoofdstuk 2

Hoogheemraadschap van Delfland

Om de waterkwaliteit in het gebied te verbeteren en zuinig om te gaan met zoet water onderzoekt het Hoogheemraadschap van Delfland de mogelijkheid om het water dat in de rioolwaterzuivering is gezuiverd opnieuw te gebruiken als oppervlaktewater in de polders. Om het water verder te zuiveren is de aanleg van een 'waterharmonica' nodig, die dankzij een lange doorgangsroute het water verder zuivert naar boezemwaterkwaliteit of zwemwaterkwaliteit. De huidige slechte waterkwaliteit van de Krabbeplass kan door wateraanvoer vanuit de waterharmonica verbeterd worden. Delfland streeft naar het verbeteren van de beschikbaarheid van de gemalen om de polderwatergangen bereikbaar te maken voor glasaal.



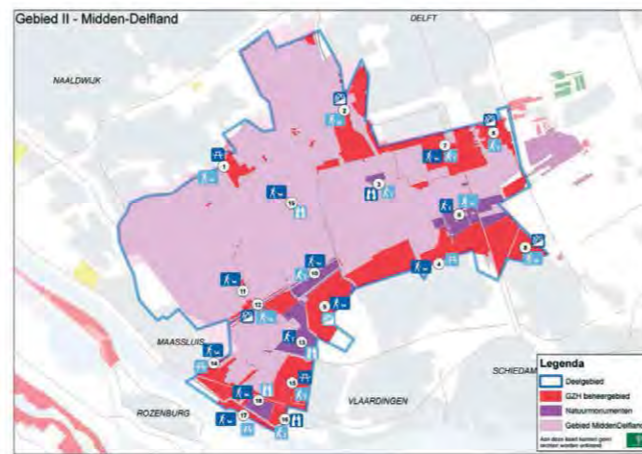
Principe waterharmonica (Kampf en Sala, 2009)

Recreatieschap Midden-Delfland

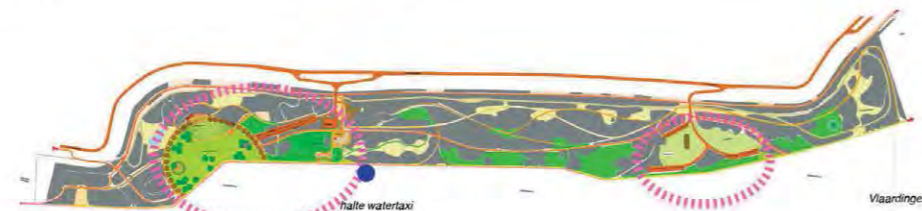
Behalve de Rietputten en de weidevogelgebieden (beheer Natuurmonumenten) worden alle natuur- en recreatiegebieden in de Aalkeet-Binnenpolder en het Krabbeplassgebied beheerd door het Recreatieschap. De gronden zijn deels in eigendom van het Staatsbosbeheer.

Door het recreatieschap Midden-Delfland is een visie opgesteld voor het verbeteren van de recreatieve waarde van het Oeverbos (2011). Belangrijk element in die visie is het maken van twee aantrekkelijke recreatieve verblijfsplekken aan de oever van de rivier, met voorzieningen voor verblijven, sport en spel. Er was in deze visie geen rekening gehouden met de aanleg van de Blankenburgverbinding. Het recreatieschap heeft inmiddels aangegeven dat opnieuw zal worden gekeken naar de beste mogelijkheden om het Oeverbos vorm te geven als 'Veranda aan Het Scheur'. Daarbij zal het accent minder op voorzieningen voor recreatie worden gelegd.

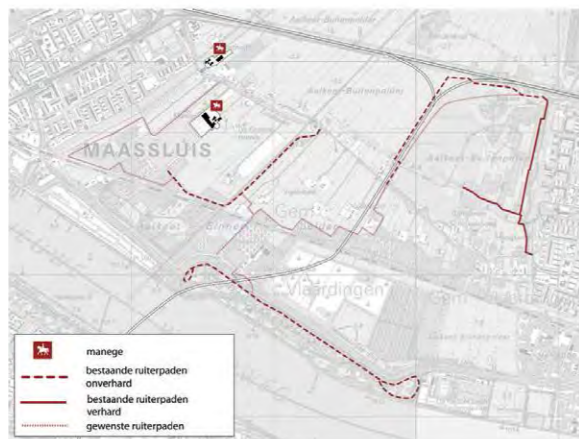
Bij de inpassing van de tunnelmond wil het recreatieschap de continuïteit van de recreatieve verbindingen behouden. Het recreatieschap wil het bestaande netwerk ruitervelden niet vergroten.



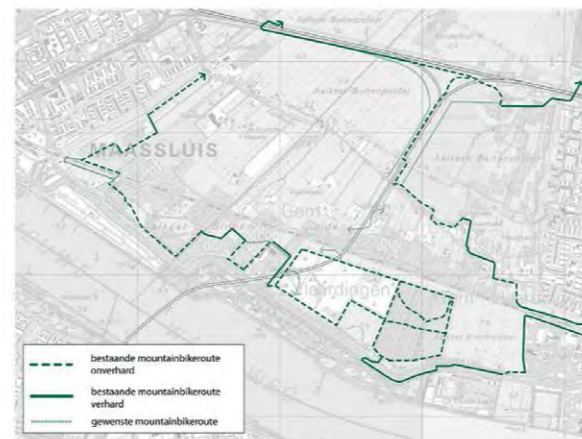
Overzicht beheergebieden



Maassluis
Inrichtingsvisie Oeverbos (2011)



Bestaande ruitervelden



Bestaande Mountainbikeroutes

LOP Midden-Delfland

In het Landschapsontwikkelingsperspectief Midden-Delfland 2025 (2010) wordt per polder een ontwikkelingsrichting geschetst.

Bij de voorstellen voor de Aalkeet-Binnen- en Aalkeet-Buitenpolder is nog geen rekening gehouden met de aanleg van de Blankenburgverbinding. De te behouden waarden van cultuurhistorie, natuur, bos en openheid vormen de basis voor het Landschapsplan. In het LOP is

de zeer hoge cultuurhistorische waarde van de erven op de kreekgruggen en van de Zuidbuurt aangegeven. De voorstellen voor het verwijderen van beplanting langs de spoorlijn en bij de Krabbeplass worden in de nieuwe context gezien.



LOP Aalkeet-Binnenpolder



LOP Aalkeet-Buitenpolder

In de Foppenpolder is de mogelijkheid van het maken van een verbinding in het boezemwatersysteem aangegeven tussen de Boornvliet en de Noordvliet. Het natuurgebied van de Foppenpolder is gericht op weidevogels.



LOP Foppenpolder



LOP Broekpolder

Gemeente Vlaardingen

Door de aanleg van de Blankenburgverbinding komt de Krabbeplass tussen de autosnelweg en de stadsrand van Vlaardingen te liggen. Het is de inzet van de gemeente Vlaardingen om het gebied een nieuwe identiteit te geven als stadspark, om zo de inrichting en het programma van het park te laten passen bij haar nieuwe ruimtelijke positie. Het is essentieel om zwemwaterkwaliteit in de kleine plas te kunnen garanderen. In de grote plas, die als

surfplas is bedoeld, is een minder optimale waterkwaliteit mogelijk. In de zomer moet het mogelijk zijn om het water in beide plassen van elkaar te scheiden. Ook na aanleg van de Blankenburgverbinding blijft het park bij de Krabbeplass een knooppunt van recreatieve fietspaden in Midden-Delfland. Het is de wens van de gemeente Vlaardingen om de verbinding naar de Broekpolder ruimtelijk aantrekkelijker te maken. Verbindingen in noord-zuid richting, van de Krabbeplass naar de rivier,

zouden verbeterd moeten worden en vanuit het aangrenzende woongebied Westwijk moeten er meer toegangen naar het park gemaakt worden. De inrichting van het park langs de stadsrand, die nu uit een dichte bossingel bestaat, zou meer uitnodigend gemaakt moeten worden. Het is een wens van de gemeente Vlaardingen om de land-art elementen van de Krabbeplass bij herinrichting van het gebied te respecteren en te versterken.



Wensbeeld recreatief gebruik (gemeente Vlaardingen)



Wensbeeld recreatieve routes (gemeente Vlaardingen)

